



Camera di Commercio
Latina



Centro Studi sul Turismo

BOLLETTINO n. 4

RILEVAMENTO TURISTICO DELLA PROVINCIA DI LATINA SETTORE ALBERGHIERO

Elaborazione a cura del Centro Studi sul Turismo
della Camera di Commercio I.A.A. di Latina

Consuntivo marzo 2010
Trend aprile-maggio-giugno 2010
Consuntivo Focus Pasqua
Trend Focus 25 aprile-Focus 1° maggio-Focus 2 giugno

Rilevazione effettuata dal 7 al 22 aprile
Latina, 03 maggio 2010



CONSUNTIVO ANDAMENTO TURISTICO PROVINCIA DI LATINA MARZO 2010

Il Centro Studi sul Turismo della Camera di Commercio di Latina ha effettuato un'indagine al fine di conoscere le presenze nel settore ricettivo delle strutture alberghiere della provincia di Latina. I dati sono stati rilevati tramite diversi strumenti quali, fax, e-mail e telefonate nei giorni dal 7 al 22 aprile.

La rilevazione è stata realizzata sul 47,6% delle strutture alberghiere aperte del territorio provinciale; i contatti con la restante quota non hanno avuto esito positivo, in quanto alcune imprese sono risultate chiuse o è fallito ogni tipo di contatto, mentre altre hanno preferito non collaborare.

Stima percentuale occupazione camere mese di marzo 2010 **23,8 %**

Stima delle presenze totali nelle strutture alberghiere nel mese di marzo 2010 **63.824 ***

Il mese di marzo evidenzia un'occupazione letti del 23,8%, con incremento rispetto alla stima percentuale occupazione camere relativa al mese di febbraio pari al +36,0%.

Stima percentuale occupazione camere e presenze per macroarea:

Mese di Marzo	consuntivo	presenze stimate**	variazione % sul mese precedente
Costa	21,1%	47.804	(+17,2%)
Entrotterra	33,2%	10.757	(+41,3%)
Isole	2,0	184	(-)

Stima percentuale occupazione camere e presenze per classificazione in stelle:

Mese di Marzo	consuntivo	presenze stimate**	variazione % sul mese precedente
- 1 stella	(-)***	(-)	(-)
- 2 stelle	14,8%	5.891	(+62,6%)
- 3 stelle	24,7%	34.300	(+38,0%)
- 4 stelle	28,5%	21.990	(+17,3%)

Su tutto il territorio si registra un incremento delle presenze, con una spinta maggiore nell'entroterra (+41,3%) e nelle strutture a due stelle (50,5%).

* Il dato stimato delle presenze nelle 123 strutture alberghiere aperte, viene calcolato su un totale di 8.939 posti letto giornalieri, corrispondente ad una capacità massima mensile di posti letto 268.170.

**A seguito dell'arrotondamento delle cifre decimali e di una diversa proporzione di interviste nelle quattro categorie delle strutture, i totali possono non quadrare con la stima delle presenze totali.

*** Il segno (-) indica un valore statisticamente non significativo. I totali comprendono comunque i dati non esposti.

SCOSTAMENTO CONSUNTIVO MARZO 2009-MARZO 2010

Stima percentuale occupazione camere mese di MARZO 2009* **21,8 %**

Il dato su riportato fa riferimento alla rilevazione effettuata nello stesso periodo del 2009 e, rispetto ai risultati attuali, mostra un incremento della stima percentuale dell'occupazione camere pari al +9,2%.

TENDENZA ANDAMENTO TURISTICO PROVINCIA DI LATINA APRILE-MAGGIO-GIUGNO 2010

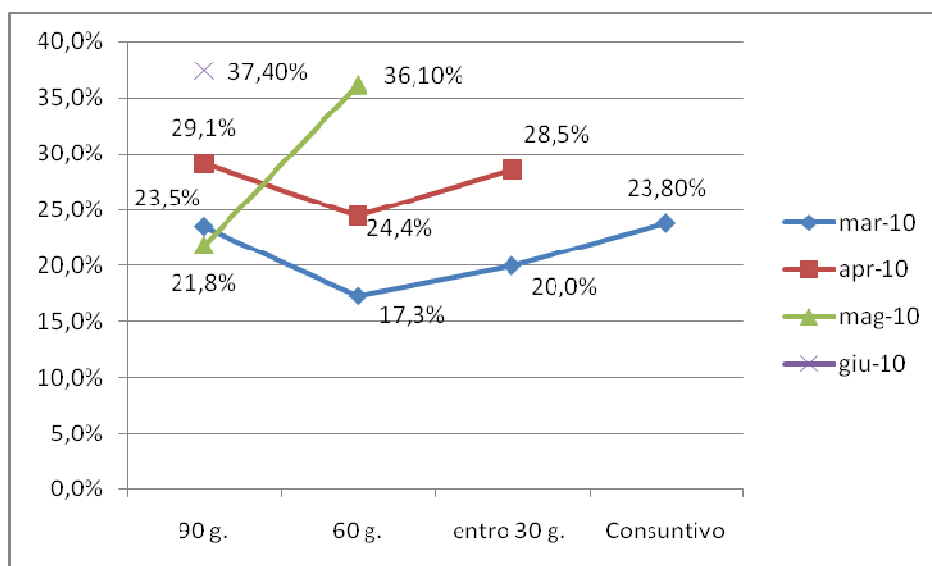
Tendenza prenotazioni nel mese di APRILE 2010 **28,5%**

Tendenza prenotazioni nel mese di MAGGIO 2010 **36,1%**

Tendenza prenotazioni nel mese di GIUGNO 2010 **37,4%**

La tendenza delle prenotazioni corrisponde alla percentuale delle camere prenotate per i mesi successivi al momento della rilevazione; rilevare tale dato con largo anticipo consente di monitorare la programmazione delle vacanze da parte del turista che sceglie quale meta delle proprie vacanze la provincia di Latina.

Il grafico sottostante mostra l'andamento delle prenotazioni a 30, 60 e 90 giorni relativo ai mesi di marzo, aprile, maggio e giugno.



Fonte: Centro Studi sul Turismo

* Per esigenze di confronto il dato relativo al 2009 è stato ricalcolato secondo la metodologia corrente.

FOCUS

Nel corso dell'indagine si è rivolta particolare attenzione alla percentuale dell'occupazione camere registrata durante le Festività Pasquali e il Focus YMF di seguito indicate:

- **Stima percentuale occupazione camere Focus Pasqua** **43,4%**
- **Stima delle presenze giornaliere nelle strutture alberghiere Focus Pasqua 2010** **4.453 ***

Rispetto alla stima percentuale occupazione camere registrata nello stesso periodo del 2009 si evidenzia un incremento dell'occupazione camere pari al +37,8%.

Stima percentuale occupazione camere e presenze per macroarea Focus Pasqua 2010:

<i>Focus Pasqua 2010</i>	<i>consuntivo</i>	<i>presenze giornaliere stimate</i>	<i>variazione % sull'anno precedente</i>
Costa	42,7%	3.556	(+25,2%)
Entroterra	52,1%	562	(+76,0%)
Isole	28,3%	850	(+185,8%)

Stima percentuale occupazione camere e presenze per classificazione in stelle:

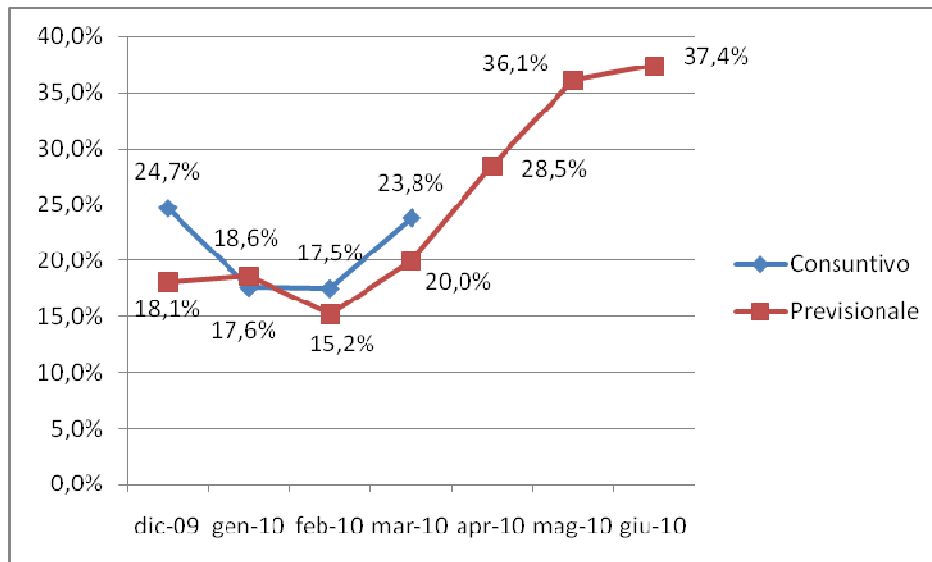
<i>Focus Pasqua 2010</i>	<i>consuntivo</i>	<i>presenze giornaliere stimate</i>	<i>variazione % sull'anno precedente</i>
- 1 stella	10,7%	48	(+7,0%)
- 2 stelle	61,2%	950	(+28,8%)
- 3 stelle	38,1%	1.966	(+52,4%)
- 4 stelle	54,3%	1.681	(+19,1%)

Inoltre, si è chiesto di indicare la tendenza delle prenotazioni camere per il Focus del 1° Maggio e del 2° Giugno di seguito indicata:

- **Tendenza prenotazioni camere Focus 1° Maggio 2010** **36,7%**
- **Tendenza prenotazioni camere Focus 2° Giugno 2010** **30,4%**

* Il dato stimato delle presenze nelle 171 strutture alberghiere aperte viene calcolato su un totale di 10.260 posti letto giornalieri.

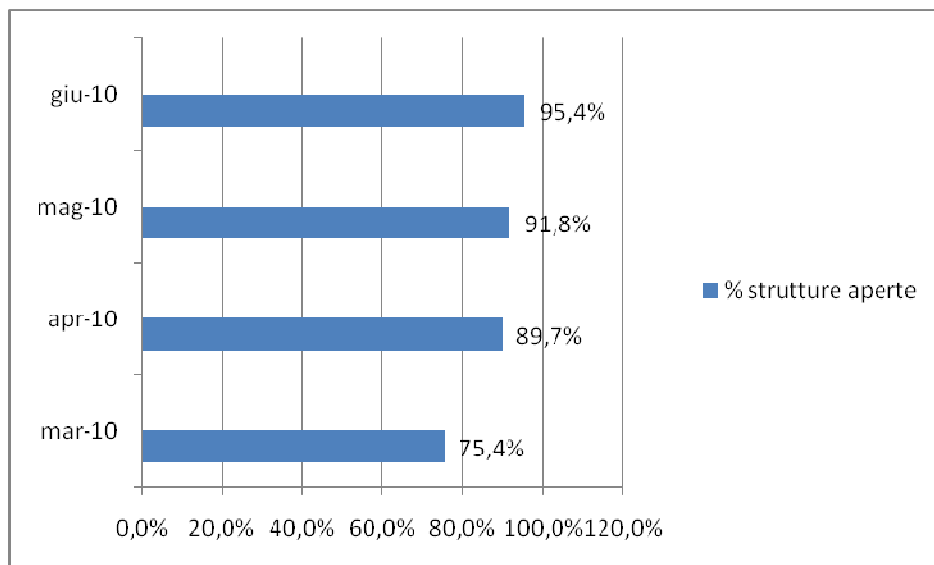
TREND – % OCCUPAZIONE CAMERE (DATO CONSUNTIVO E PREVISIONALE A CONFRONTO)



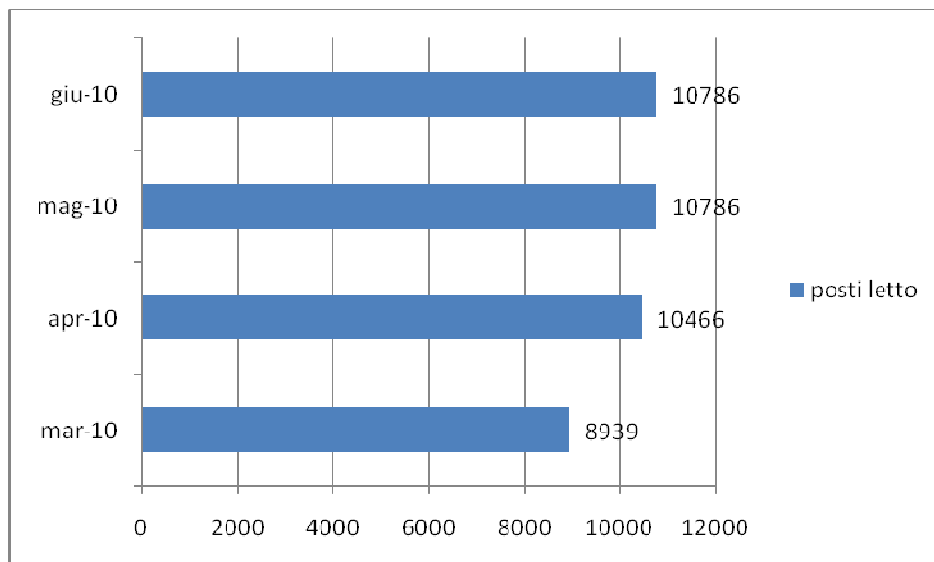
Fonte: Centro Studi sul Turismo

OFFERTA RICETTIVA ALBERGHIERA DELLA PROVINCIA DI LATINA

I grafici che seguono mostrano l'andamento dell'offerta ricettiva alberghiera nei mesi di marzo, aprile, maggio e giugno*:



Fonte: Centro Studi sul Turismo



Fonte: Centro Studi sul Turismo

* Situazione aggiornata al 22 aprile 2010.

ARRIVI ISOLE PONZIANE

Di seguito si riportano gli arrivi registrati nelle Isole Ponziane, nei mesi estivi degli anni 2008, 2009 e 2010 elaborati dal Centro Studi sul Turismo su dati della Capitaneria di Porto di Gaeta:

PONZA	2008	2009	2010
GENNAIO	4.717	4.262	3.518
FEBBRAIO	4.895	4.264	3.563
MARZO	ND	5.548	5.515
APRILE	11.788	11.051	
MAGGIO	18.647	21.652	
GIUGNO	29.304	25.083	
LUGLIO	40.434	35.892	
AGOSTO	59.130	50.564	
SETTEMBRE	20.160	16.407	
OTTOBRE	6.666	6.497	
NOVEMBRE	4.430	4.411	
DICEMBRE	4.519	4.791	
TOTALE	204.690	190.422	12.596

VENTOTENE	2008	2009	2010
GENNAIO	ND	966	ND
FEBBRAIO	1.401	1.434	ND
MARZO	ND	1.945	ND
APRILE	6.880	5.039	
MAGGIO	8.903	8.368	
GIUGNO	10.435	8.136	
LUGLIO	8.854	8.490	
AGOSTO	13.392	12.326	
SETTEMBRE	14.562	6.959	
OTTOBRE	2.712*	2.889	
NOVEMBRE	2.103	ND	
DICEMBRE	1.855	1.518*	
TOTALE	71.097	58.070	-

*I dati in corsivo sono stati stimati sulla base delle annualità disponibili.

SINTESI CONSUNTIVI MENSILI ANDAMENTO TURISTICO DELLA PROVINCIA DI LATINA

Gennaio 2009	Stima percentuale occupazione camere	16,6%
Febbraio 2009	Stima percentuale occupazione camere	20,3%
Marzo 2009	Stima percentuale occupazione camere	21,8%
Aprile 2009	Stima percentuale occupazione camere	26,2%
Maggio 2009	Stima percentuale occupazione camere	39,5%
Giugno 2009	Stima percentuale occupazione camere	45,1%
Luglio 2009	Stima percentuale occupazione camere	56,0%
Agosto 2009	Stima percentuale occupazione camere	66,6%
Settembre 2009	Stima percentuale occupazione camere	42,7%
Ottobre 2009	Stima percentuale occupazione camere	31,7%
Novembre 2009	Stima percentuale occupazione camere	17,8%
Dicembre 2009	Stima percentuale occupazione camere	24,7%
Gennaio 2010	Stima percentuale occupazione camere	17,6%
Febbraio 2010	Stima percentuale occupazione camere	17,5%
Marzo 2010	Stima percentuale occupazione camere	23,8%

SINTESI CONSUNTIVI FOCUS ANDAMENTO TURISTICO DELLA PROVINCIA DI LATINA

Focus Epifania 2009	Stima percentuale occupazione camere	9,0%
Focus Pasqua 2009	Stima percentuale occupazione camere	32,0%
Focus 25 Aprile 2009	Stima percentuale occupazione camere	38,0%
Focus 1° Maggio 2009	Stima percentuale occupazione camere	58,0%
Focus Adunata Alpini 2009	Stima percentuale occupazione camere	58,0%
Focus 2 Giugno 2009	Stima percentuale occupazione camere	40,6%
Focus 15 Agosto 2009	Stima percentuale occupazione camere	78,0%
Focus 1 Novembre 2009	Stima percentuale occupazione camere	14,2%
Focus 8 Dicembre 2009	Stima percentuale occupazione camere	12,1%
Focus 25 Dicembre 2009	Stima percentuale occupazione camere	11,0%
Focus 31 Dicembre 2009	Stima percentuale occupazione camere	44,1%
Focus Epifania 2010	Stima percentuale occupazione camere	8,8%
Focus Pasqua 2010	Stima percentuale occupazione camere	43,4%